

CALENDRIER

Dépôt des candidatures
Jusqu'au 30 novembre 2020

Sélection des dossiers
Janvier 2021

Annonce des lauréats
Février 2021

Périodes des résidences
Avril 2021 – avril 2022

Programme de résidences de l'INSTITUT FRANÇAIS à la CITÉ INTERNATIONALE DES ARTS

Malgré une rentrée qui se fait avec la plus grande vigilance vis-à-vis de la situation sanitaire, dans le cadre de son action d'appui aux ICC, l'INSTITUT FRANÇAIS met tout en œuvre afin de soutenir la création artistique et lance un [appel à candidatures](#) pour son programme à la Cité internationale des arts pour des résidences de trois ou six mois, entre **avril 2021 et avril 2022**.

Avec le soutien et par délégation du ministère de la Culture et du ministère de l'Europe et des Affaires étrangères souscripteurs d'ateliers à la Cité internationale des arts, l'Institut français permet chaque année à près de 70 artistes internationaux de bénéficier d'une résidence au cœur de Paris.

Depuis sa création en 1965, la **CITÉ INTERNATIONALE DES ARTS** accueille en résidence des artistes du monde entier. C'est un lieu de vie ouvert au dialogue entre les cultures, où les artistes rencontrent leurs publics et des professionnels. En partenariat avec 135 organismes français et internationaux, elle accueille chaque mois plus de 300 artistes de toutes disciplines, générations et horizons.

Ce programme s'adresse aux **artistes étrangers**, résidant exclusivement à l'étranger, qui souhaitent développer un projet de recherche et de création à Paris, pour une durée de **trois ou six mois**.

Les candidatures doivent **obligatoirement être soutenues par un ou plusieurs partenaires culturels**. Ces partenaires associés à l'artiste peuvent être :

Des établissements du réseau culturel français à l'étranger

Instituts français, Services culturels des ambassades de France, Alliances françaises

et/ou

Des structures culturelles françaises ou étrangères

Centre d'art, association, laboratoire pluridisciplinaire, galerie, musée, structure conventionnée, théâtre, lieu de production pour la danse et pour les arts de la rue, salle de concert, festival à l'étranger, etc. En France, une priorité sera donnée aux candidatures portées par les labels et réseaux du ministère de la Culture.

DISCIPLINES

Les artistes peuvent présenter un projet de recherche sur un sujet ou une thématique de leur choix, s'inscrivant dans les disciplines mentionnées ci-dessous :

Architecture/paysage/urbanisme, arts visuels, arts de la rue/cirque/marionnettes, bande dessinée, cinéma (fiction, animation, documentaire de création), commissariat d'exposition/critique d'art, création numérique (arts numériques, jeu vidéo, VR), danse, design/graphisme, littérature (fiction, essai, jeunesse), métiers d'art, mode, musiques (actuelles, jazz, classiques, contemporaines, à l'image), photographie, projets pluridisciplinaires, théâtre.

MODALITÉS DE LA RÉSIDENTENCE

L'INSTITUT FRANÇAIS propose des résidences individuelles et prend en charge la prestation de logement des ateliers à la Cité internationale des arts, sur le site du Marais, à Paris.

Les ateliers-logements mis à disposition sont d'une surface d'environ 40m² et se composent d'un espace de travail, d'un espace de vie meublé (chambre, salle de bain, cuisine) et sont équipés d'une connexion internet WiFi.

LE(S) PARTENAIRE(S) ASSOCIÉ(S) À L'ARTISTE en France ou à l'étranger, s'engagent à :

- Financer les frais de **voyage aller-retour** ;
- S'assurer que le ou la lauréat(e) possède une **assurance** couvrant rapatriement, frais d'hospitalisation, frais médicaux et responsabilité civile ;
- S'assurer que le ou la lauréat(e) dispose d'un **visa** lui permettant de séjourner en France pendant la durée de sa résidence ;
- Fournir à l'artiste une **allocation de séjour de 700 euros par mois, minimum**. Pour les postes du réseau culturel français à l'étranger, de nouvelles possibilités de financement de l'allocation de séjour à travers Campus France ont été ouvertes*.

* A partir de 2020, et dans l'attente de la création d'un nouveau paramètre dans le logiciel Crocus en cours de développement (horizon 2022), le Département donne la possibilité aux postes de paramétrer via **Campus France des stages « Résidences d'artistes » en bourses SSHN « taux jeune chercheur »**. À l'appui de leur demande, les postes devront transmettre à Campus France les documents suivants : photocopie de passeport, lettre d'acceptation de l'institution d'accueil française, courrier du poste présentant le projet et CV de l'artiste.

Le coût global d'une résidence pouvant représenter des montants élevés pour un seul partenaire, le pôle Résidences encourage les partenaires à développer des projets cofinancés en collaboration avec plusieurs structures associées françaises et/ou étrangères. L'Institut français recommande aux partenaires associés de **prendre l'attache de Mathilde Lajarrige - mathilde.lajarrige@institutfrancais.com, en amont du dépôt de candidatures pour construire le projet ensemble.**

L'ARTISTE (ou le partenaire associé) devra verser un **dépôt de garantie** (environ 200 euros) directement à la Cité internationale des arts un mois avant le début de la résidence (restituée, après inventaire, à la fin du séjour).

Diverses prestations supplémentaires et une possibilité de venir accompagné d'un adulte (162€ par mois) et/ou d'un enfant de moins de 7 ans (119€ par mois) sont proposées. L'intégralité des tarifs 2020 (à titre indicatif) [sont disponibles via ce lien](#). Les frais sont à régler directement par l'artiste à la Cité internationale des arts.

N.B.

- Aucune allocation de production ne sera versée par l'Institut français ou la Cité internationale des arts.
- Les artistes d'Afrique et des Caraïbes peuvent également postuler au programme « [Visas pour la création](#) » qui prévoit la prise en charge complète des frais de séjour par l'Institut français.

DATES DE SÉJOUR

La durée de la résidence est de **trois ou six mois**. Les périodes de résidence des lauréats devront respecter le calendrier suivant :

Résidence de 3 mois

- Arrivée le 9 avril 2021 / départ le 3 juillet 2021
- Arrivée le 9 juillet 2021 / départ le 4 octobre 2021
- Arrivée le 9 octobre 2021 / départ le 4 janvier 2022
- Arrivée le 10 janvier 2022 / départ le 4 avril 2022

Résidence de 6 mois

- Arrivée le 9 avril 2021 / départ le 4 octobre 2021
- Arrivée le 9 octobre 2021 / départ le 4 avril 2022

Ce programme se déroulera dans la plus grande vigilance vis-à-vis de la situation sanitaire. La tenue des séjours reste soumise aux conditions et aux consignes sanitaires à date du début de la résidence.

N.B. En cas de report injustifié de la date d'arrivée ou de départ anticipé, le paiement d'une pénalité peut être demandé à l'artiste. Cette pénalité est calculée à partir du montant de la somme des prestations au prorata des jours d'absence.

CRITÈRES D'ÉLIGIBILITÉ

L'artiste doit :

- Être soutenu financièrement par un ou des partenaires associés ;
- Être engagé dans la vie professionnelle ;
- Parler français et/ou anglais ;
- Justifier de travaux antérieurs ;
- Être autonome dans la gestion de la résidence ;
- Se libérer de ses activités professionnelles durant toute la période du séjour ;
- Respecter une carence de trois années révolues après la résidence avant tout nouveau dépôt de candidature aux programmes de résidences de l'Institut français.

Aucune limite d'âge n'est imposée.

DÉPÔT DES DOSSIERS

Les candidatures déposées directement par des artistes seront **irrecevables**. **Elles doivent obligatoirement être déposées par les partenaires associés sur la plateforme suivante :**

CANDIDATER

Afin de procéder au dépôt de la candidature sur [IFprog](#), merci de bien vouloir créer un compte sur le site de l'[Institut français](#).

PIÈCES JUSTIFICATIVES

Remplir le **formulaire en ligne** à l'aide des données suivantes :

- Porteur de projet : informations sur le(s) partenaire(s) associé(s)
- Description du projet : informations sur l'artiste, intitulé du projet, présentation succincte du projet de résidence, objectifs et résultats attendus, période de résidence choisie, avis et engagement financier du ou des partenaire(s) associé(s)
- Partenariats : informations sur les éventuels contacts et partenariats établis avec des artistes et/ou professionnels français et/ou étrangers.

Documents à joindre au dossier :

- Un projet spécifique pour la résidence (5 pages maximum)
- Un *Curriculum Vitae*
- Un dossier artistique / portfolio, pouvant inclure des photographies, des articles de presse, des liens vers des sites, des extraits vidéo ou audio...
- Une attestation sur l'honneur qui garantit que les œuvres présentées sont bien celles du candidat
- Lettre d'engagement du ou des partenaire(s) associé(s) précisant les détails de son engagement financier (prise en charge du billet d'avion, de l'allocation de séjour...) et son avis motivé sur son soutien à la candidature de l'artiste.

COMMISSION DE SÉLECTION

Une commission consultative présidée par le directeur général délégué de l'Institut français, composée des experts de l'Institut français, d'experts indépendants, d'un représentant du réseau culturel français à l'étranger, du ministère de l'Europe et des Affaires étrangères, du ministère de la Culture, du Centre national de arts plastiques et de la Cité internationale des arts, étudie l'ensemble des dossiers de candidature.

Outre l'évaluation du parcours professionnel du candidat, une attention particulière est portée à la qualité du projet, le lien du projet avec Paris et la scène artistique française, le protocole de travail envisagé et les contacts établis en France avec des centres d'art, des structures culturelles, des artistes, des commissaires d'exposition, des critiques, des chercheurs, etc. Ces acteurs ont un rôle de conseil, de mise en réseau et d'accompagnement pendant et après la résidence.

La commission accordera une attention particulière à la parité entre les genres parmi les candidats retenus.

La commission se réserve le droit d'écarter tout projet sans avoir à motiver sa décision. Ses décisions sont sans appel.

ANNONCE DES RÉSULTATS

Le(s) partenaire(s) associé(s) seront notifiés par e-mail des résultats pour les candidats dont les dossiers auront été retenus uniquement. Les dossiers non choisis à l'issue de la commission seront classés sur la plateforme IFProg sous le statut « Non retenu ». La liste des lauréats sera par ailleurs rendue publique sur le site internet de l'Institut français.

ILS ONT ÉTÉ LAURÉATS DU PROGRAMME DE RÉSIDENCE DE L'INSTITUT FRANÇAIS À LA CITÉ INTERNATIONALE DES ARTS



**LAILA
AOUDJ**

Algérie - Cinéma

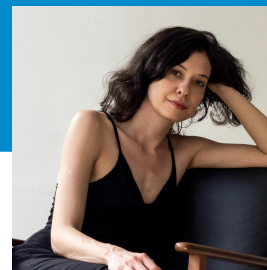
[Voir le portrait](#)



**HEMANT
SREEKUMAR**

Inde - Numérique

[Découvrir son travail](#)



**LUAR
MARIA**

Brésil - Danse

[Regarder l'interview](#)

CONTACT

Le pôle résidences de l'Institut français reste disponible pour échanger sur la construction des projets de résidences.

Mathilde Lajarrige

Chargée de projet

Pôle Résidences – Institut français

mathilde.lajarrige@institutfrancais.com

CALENDAR

Submission of applications
Until 30 November 2020

Selection committee
January 2021

Notification of results
February 2021

Periods of residencies
April 2021 – April 2022

FOR WHOM IS THE PROGRAMME INTENDED?

Residencies programme of the **INSTITUT FRANÇAIS** at the **CITÉ INTERNATIONALE DES ARTS**

With the utmost vigilance with regard to the health situation, and within the framework of its support of the cultural and creative industries, the **INSTITUT FRANÇAIS** is making every effort to support the artistic creation and launches a [call for applications](#) for its programme at the Cité internationale des arts for residencies of three or six months, between **April 2021 and April 2022**.

With the support and delegation of the French Ministry of Culture and the French Ministry for Europe and Foreign Affairs, subscribers of studios at the Cité internationale des arts, the Institut français allows nearly 70 artists each year to benefit from a residency in the heart of Paris.

Since its creation in 1965, the **CITÉ INTERNATIONALE DES ARTS** has welcomed artists from all over the world. It is a place of life open to dialogue between cultures, where artists meet their audiences and professionals. In partnership with 135 French and international organizations, it welcomes each month more than 300 artists from all disciplines, generations and horizons.

This programme is intended for **foreign artists**, residing exclusively outside of France, wishing to develop a research and creation project in Paris, for a period of **three or six months**.

Applications **must be supported by one or several cultural partners**. The partners associated with the artist may be:

Establishments from the French Cultural Network Abroad

Instituts français, Cultural Services of French Embassies, Alliances françaises

And/or

French or foreign cultural bodies

Art center, association, multidisciplinary lab, gallery, museum, approved body, theatre, production venue for dance and street arts, concert hall, festival abroad, etc. In France, priority shall be given to applications supported by certified bodies and networks of the ministry of Culture.

DISCIPLINES

Artists may present a research project on a topic/theme of their choice, within the disciplines mentioned below:

Architecture/landscaping/urban planning, visual arts, street arts/circus/puppets, comic arts, cinema (fiction, animated cinema, creative documentary), exhibition curating/art critic, digital creation (digital arts, video games, VR), dance, design/graphism, literature (fiction, essay, children's literature), crafts, fashion design, music (current, classic, contemporary and music for films and video games), photography, pluridisciplinary projects, theater.

TERMS OF RESIDENCE

The **INSTITUT FRANÇAIS** offers individual residencies and finances the accommodation in studio-apartments at the Cité internationale des arts, on the site of the Marais, in Paris.

The studio-apartments, of a surface of approximately 40m², are equipped with a work area and a furnished living area (bedroom, bathroom, kitchen) and are fitted with a Wi-Fi Internet connection.

The **PARTNER(S) ASSOCIATED WITH THE ARTIST**, in France or abroad, shall commit to:

- Finance **round-trip travel expenses**;
- Ensure that the artist holds an **insurance** covering the following: repatriation, hospitalization fees, medical fees and civil liability;
- Ensure that the laureate holds a **visa** enabling him/her to stay in France for his/her residency period.
- Provide the artist with **a minimum allowance of 700 euros, per month**. For the French cultural network abroad, new possibilities of financing the allowance through Campus France are now opened*.

* From 2020, and while waiting for the creation of a new parameter in the Crocus software currently under development (until 2022), the Department gives the possibility for the French cultural network abroad to set up, via **Campus France**, "**Artist-in-residence**" fellowship, through the "**SSHN - young researcher**" grants. In support of their application, the Institut français, SCAC or Alliance française will have to send the following documents to Campus France: photocopy of passport, letter of acceptance from the French host institution, letter presenting the project and the artist's CV.

As the overall cost of a residence can represent high amounts for a single partner, the residencies department of the Institut français encourages partners to develop co-financed projects in collaboration with several French and/or foreign associated structures. The Institut français highly recommends that the associated partners **contact Mathilde Lajarrige - mathilde.lajarrige@institutfrancais.com, prior to submitting applications, to build the project together.**

The **ARTIST** (or the associated partner) will have to **pay a deposit** (approximately 200 euros) directly to the Cité internationale des arts one month prior to the date the residency begins (returned, after inventory, at the end of the stay).

There is a possibility to subscribe to various additional services and/or to come accompanied by an adult (162 € per month) and/or a child under 7 years old (about 119 € per month). The full 2020 indicative fares [are available via this link](#). Fees are to be paid directly by the artist to the Cité internationale des arts.

N.B.

- No allowance for production shall be paid by the Institut français or the Cité internationale des arts.
- Artists from Africa and the Caribbean may also apply for the "[Visas for Creation](#)" programme, for which all living expenses shall be borne by the Institut français.

DATES OF THE STAY

The period of residency shall be **three or six months**. The residency periods must comply with the following calendar (no mid-month arrivals or departures):

3-month residencies

- Arrival on April 9th, 2021 / departure on July 3rd, 2021
- Arrival on July 9th, 2021 / departure on October 4th, 2021
- Arrival on October 9th, 2021 / departure on January 4th, 2022
- Arrival on January 10th, 2022 / departure on April 4th, 2022

6-month residencies

- Arrival on April 9th, 2021 / Departure on October 4th, 2021
- Arrival on October 9th, 2021 / departure on April 4th, 2022

This programme will be carried out with the utmost vigilance with regard to the health situation. Stays will remain subject to the conditions and sanitary instructions at the beginning date of the residence.

N.B. In the case of an unjustified postponement of the arrival date or early departure, the payment of a penalty shall be required of the artist. This penalty shall be calculated based on the amount of services provided in proportion to the days of absence.

ELIGIBILITY CRITERIA

The artist must:

- Be financially supported by one or several associated partners;
- Already be active in his/her professional life;
- Be proficient in French and/or English;
- Provide proof of previous artistic work;
- Be sufficiently independent to manage his/her residency;
- Be free of any professional obligations throughout his/her residency period;
- Respect a waiting period of three completed years after the residency before re-applying to the Institut français' residency programmes.

There is no limit of age.

SUBMISSION OF APPLICATIONS

Applications submitted directly by artists shall not be accepted. **They must absolutely be submitted by associated partners on the following platform:**

APPLY

In order to submit your application on [IFProg](#), please create an account on the [Institut français website](#).

REQUIRED DOCUMENTS

Complete the **IFProg online form** using the following information:

- Project depositor: information about the associated partner(s)
- Description of the project: artist's information, title of the project, brief presentation of the residency project, objectives and expected results, preference on the residency period, support and financial commitment of the associated partner(s)
- Partnerships: information on possible contacts and partnerships established with French and/or foreign artists and/or professionals.

Documents to be submitted with the application form:

- A specific project for the residency (max. 5 pages)
- A *Curriculum Vitae*
- An artistic file / portfolio, which may include photographs, press articles, links to sites, video or audio excerpts
- A signed statement ensuring that the works to be presented are by the artist
- Commitment letter from the associated partner(s) specifying the details of its financial support (travel expenses, living allowance, etc.) as well as an explanatory note on the reasons why it is supporting the artist's application, indicating explicitly how it intends to promote the winner's work during and following his/her residency.

SELECTION COMMITTEE

An Advisory Committee chaired by the Chief Executive Officer of the Institut français, comprised of experts of the Institut français, a representative of the French Cultural Network Abroad, the Ministry of Europe and Foreign Affairs, Ministry of Culture, National Centre of Visual Arts and the Cité internationale des arts, shall review the applications together.

In addition to evaluating the applicant's professional path, special attention shall be paid to the quality of the project, the link of the project with Paris and the French artistic scene, the work protocol being considered, and the contacts established in France with art centres, cultural bodies, artists, curators, critics, researchers, etc. These actors shall act in an advisory, networking and assistance capacity during and following the residency.

The Committee will pay particular attention to gender parity among the successful candidates.

The Committee reserves the right to refuse any project without having to justify its decisions. These decisions shall be irrevocable.

NOTIFICATION OF RESULTS

The associated partner(s) will be notified by e-mail of the results for successful applicants only. Unsuccessful applications will be classified on the IFProg platform as "Not selected". The list of the recipients will be published on the Institut français' website.

FORMER LAUREATES OF THE RESIDENCY PROGRAMME OF THE INSTITUT FRANÇAIS AT THE CITÉ INTERNATIONALE DES ARTS



**LAILA
AOUDJ**

Algeria - Cinema

[See the portrait](#)



**HEMANT
SREEKUMAR**

India - Digital

[Discover the work](#)



**LUAR
MARIA**

Brazil - Dance

[Watch the interview](#)

CONTACT

The residencies department of the Institut français remains available for any consultation on the construction of the projects.

Mathilde Lajarrige

Project Manager

Residencies department – Institut français

mathilde.lajarrige@institutfrancais.com